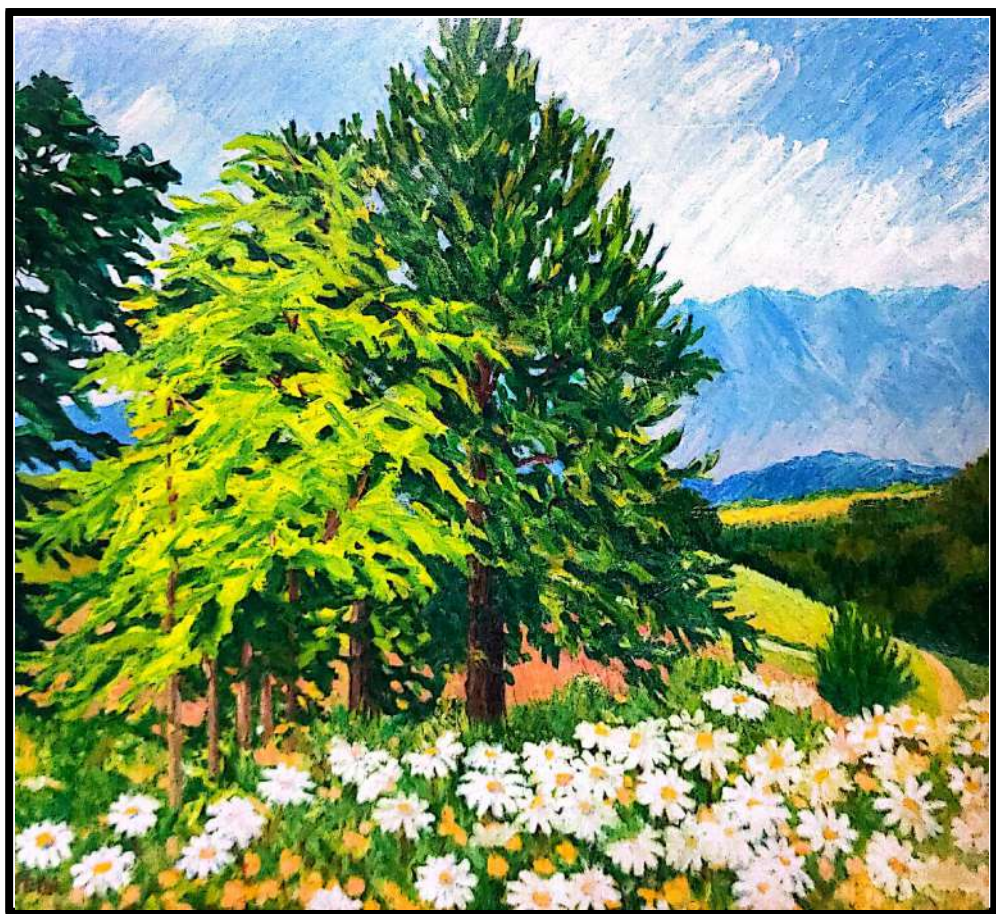


---

# 婦人会報

---

立教185年      7月      令和四年  
2022年



天理教婦人会旭日支部

通巻517号

# 「おつとめの心構え」

vol.6

今回は「二下り目」  
について述べさせていただきます。

よろしく  
お願いします



●二下り目（慶応三年正月）【参考文献『みかぐらうたの世界をたづねて』道友社編】

◎とんく〜とんと正月をどりはじめハ  
やれおもしろい

◎二ツ  
ふしぎなふしんかゝれば  
やれにぎはしや

◎三ツ  
みにつく

◎四ツ  
よなほり<sup>※1</sup>



◎五ツ  
いづれもつきくるならば

一 年改まる正月、とんとんとんと踊り初め  
は、何と明るく晴れやかなことか

二ツ 不思議なふしんに掛ければ、なんとにぎ  
わしいことよ

三ツ そして、幸せが身につき

四ツ この世は立て替わる<sup>※1</sup>

|| 世直り陽気ぐらしの世に  
直る。おのずと、立て替わる。

五ツ どちらの者も皆この道について来るならば

◎六ツ ※2  
むほんのねえをきらふ

◎七ツ  
なんじふをすくひあぐれば

◎八ツ  
やまひのねをきらふ

◎九ツ ※3  
こゝろをさだめるやうなら

◎十ツ  
ところのをさまりや



六ツ ※2「むほん」  
争いの根を切ろう

|| 背き合うこと。争い。手  
振りには剣、竹槍、鉄砲など  
を現すと諸説あり。

七ツ  
難渋な者をたすけあげるならば

八ツ  
病の根を切ろう



九ツ ※3「こゝろ」  
神一条の心を定めて通るなら

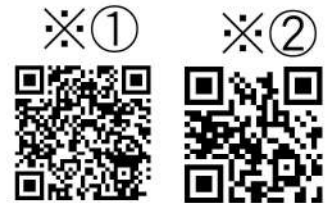
※3「こゝろ」

|| 心。おつとめの心。ふし  
んの心。この道について  
行く心。難渋を救い上げ  
心。つまり神一条の心。

十ツ  
ついには土地所の治まりとなるのである

※争いや病のない世界、社会生活の安定について述べられています。  
おつとめをすれば、また不思議なふしんに励むならば、幸せが身につき、明るい陽気な世界が実現すると述べられています。





Q. 取り組む際のポイントはありますか？

A. 休むことなくお働きくださっている親神様への感謝の心を育むこと。そのためにも大人の私たちが、日頃から頂戴する親神様のお働きに感謝して、ひのきしんをする時だけではなく、普段から子供に語りかけ共感することを心がけましょう！

Q. 子供にわかりやすく「ひのきしん」の説明ができないと悩んでおられるご家庭もありますが教材などはありますか？

※①

A. はい。夏の特設サイト（ホームページ）に「ひのきしんってなあに？」と題してひのきしん説明動画がありますので、ぜひ子供に直接見せてあげてください。また、「ひのきしんについてのお話動画」もお見逃しなく！

※②

Q. 子供に毎日何かしらお手伝いをしてもらったらいいのですか？

A. はい。それでもいいと思いますが、楽しく子供と一緒にひのきしんをすることを忘れないでください。お手伝いをしてくれた時には、感謝の心を育むチャンス！

Q. 【親里】昨年のように、親里での受け入れはありますか？

A. 7月26日～8月28日までの期間、おぢばでは帰参した子供たちのために、今年も「ひのきしんセンター」を設け、「夏休みこどもひのきしん」を推し進めていきたいと考えています。また、帰参した子供たちに、教えに触れてもらえる「ほんわかシアター」をはじめ、その他、わずかではありますがお茶所前の広場やおやさとやかた南右第二棟においていくつかの楽しんでもらえる場を用意させていただく予定です。

おぢばへ帰る喜びを子供たちに味わってもらい、親神様、教祖にお喜びいただけるよう努めていきたいと思っています。

Q. 【親里】こどもおぢばがえりのようなお茶接待はあるのでしょうか？

A. 感染対策として親里での受け入れ期間（7月26日～8月28日）のお茶接待はございません。熱中症予防として、各自水筒を持参し、こまめに水分を補給しましょう。



7月26日～8月28日（みちの子作品展は8月31日まで）

### こどもひのきしんセンター

廻廊ひのきしんを中心に、境内地のひのきしんを準備して下さっています。

### 夏休みこどもひのきしんセンター

7月26日～8月28日

0743-63-2618 内線：4125

受付：9時～16時

ココ  
インフォメーション  
センター北側  
※26日は13時～

動画を見てね！ Watch the video!  
ひのきしん？  
What is the "Hinokishin"?

### ピッキーひろば

【西泉水プール前広場】

クイズラリーや水を使った遊びを用意されています。お茶所内には「幼児コーナー」もありますので、ご休憩時にもご利用ください。

### ほんわかシアター

【南右第二棟地下一階】

ほんわか村のアニメーションを通して、「三つの約束」について学びます。

### みちのこサマーステージ

【南右第二棟四階】

【開催日程】7月26日、土曜日、日曜日。午後2時30頃からのステージを予定しています。

### 特別企画鼓笛お供演奏

鼓笛オンパレード



7月26日～8月28日の土・日で開催。詳細はホームページより確認して下さい。

### ピッキーとリボンの宇宙体験

【南右第二棟地下二階】

サカサマダンジョンや、色々な仕掛けがある巨大迷路を楽しみながら探検するアトラクションです。

### みちの子作品展

【南右第二棟一階】

この夏、みんなが一生懸命作った作品を、親神様・教祖にご覧いただきましょう！

### おやさと謎解きウォーク

【天理参考館】

「怪盗ビビットからの挑戦状 一消えた17個目のヒミツ」天理参考館を会場に、館内に多数ある素晴らしい展示物を見学しながら、謎解きカードを集め、隠された秘密を解き進めていく謎解きゲームです。「ほんわか探偵事務所（真南棟吹き抜け：参考館に近い側にあります）」で受付をし、謎解きキットを受け取ってから天理参考館に向かってください。

【開催日程】7月26日～8月27日（休催日：8月8日・9日・13～17日・23日・28日）

【受付時間】9時30分～15時30分





# 委員部長女鳴物勉強会開催



去る6月26日(日)13時15分より 委員部長女鳴物勉強会が開催され、委員部長(代理含)47名がつとめさせていただきました。

開講式では、支部長様より、「鳴物を通して私たちの癖性分をとらせて頂く努力をさせて頂き、九つの鳴物が一手一つに奏でられるよう心を合わせる事が大切だと思います。」とお話を頂きました。

4階講堂は「調弦・弾き方コース」、2階では「弾き方コース」に分かれ、短い時間ではありましたが、琴の各名称、構え方、弾き方、掻き爪、絃の押手の仕方、調弦、片付け方など、一つ一つ確認をしながら勉強させていただきました。

たすけ一条の根本となる大切なおつとめを真剣につとめ、鳴物を揃え月次祭をみ教え通りつとめさせて頂くことをあらためて心に治めさせていただきました。



開講の挨拶



開講式神殿にて



調弦をするときは低い音からとっていきます。



琴の各名称の確認



角爪の時は角で弾きます。力を抜いて竜角に平行に左手は指をそろえます。



調弦・弾き方コース 4階講堂



弾き方コース 2階



押手は琴柱から15〜20センチ左の所を垂直に押します。

# 八月例会案内

日時 八月五日(金) 午前10時  
場所 旭日大教会  
内容 教祖祭

お願いごとめ  
ておどり(半下り)

お話(おふでさき第十号より)

天興委員部 松田よし子

お弁当配布



## 八月例会役割

扨者	藤井 綾子	山崎 さとえ
賛者	森下 由紀子	奥村 はる恵
指図方	辻 左知子	

## 女子青年例会案内

日時 7月10日(日) 午前10時より  
場所 旭日大教会

webブックレット『Blossom-lite-no.14』を配信しました。



### 表紙絵によせて

今月の表紙絵の場所わかりましたか? 正解は「夏的美瑛」です。

美瑛は北海道のほぼ中央に位置し、十勝岳連峰の裾野からなだらかに丘が広がる美しい町です。面積は東京23区の広さに匹敵し、その70%以上が山林です。気候は寒暖差が激しく、春夏秋冬がはっきりしているため四季の移り変わりを楽しめます。

おちばでも至る所に夏色の鮮やかな花が咲き誇っていますので、ぜひおちばへ帰り、夏の景色を見てくださいね。

### 白地タオル・洗濯洗剤募集!

大教会ではたくさんのおちばの白地タオルと洗濯洗剤を使用いたします。ご協力お願いいたします。



旭日大教会のホームページです。一度ご覧いただき活用下さいますようお願いいたします。カラーで楽しめます。  
\*URL <https://asahi49.net>





## 喜ぶ理は天の理に適う

「満足というものは、  
あちらでも喜ぶ、こちらでも喜ぶ。  
喜ぶ理は天の理に適う。」



(おさしづ 明治33年7月14日)

発行所	発行者	発行日
天理市田井庄町二二八 天理教婦人会旭日支部	岡本道子	令和四年七月五日

